

Uw wasautomaat

Gefeliciteerd - U hebt gekozen voor een modern, kwalitatief hoogwaardig huishoudelijk apparaat van Bosch. De wasmachine blinkt uit door spaarzaam water- en energieverbruik. Elke machine die onze fabriek verlaat, wordt zorgvuldig op werking en een perfecte toestand gecontroleerd.

Voor meer informatie: www.bosch-home.com

De contactgegevens van de dichtstbijzijnde servicedienst vindt u hier of in de servicedienst-map (afhankelijk van het model).
NL 088 424 4010
B 070 222 141

Milieuvriendelijk afvoeren

Verpakking milieuvriendelijk afvoeren. Dit apparaat is gemarkeerd overeenkomstig de Europese Richtlijn 2002/96/EG betreffende afgedankte elektrische en elektronische apparatuur (waste electrical and electronic equipment - WEEE). De Richtlijn vormt het kader voor een in de hele EU geldende retourname en verwerking voor oude apparaten.

Inhoud

Blz.

- Bedoeld gebruik 1
- Programma 1
- Programma instellen en aanpassen 3
- Wassen 3/4
- Na het wassen 4
- Individuele instellingen 5/6
- Belangrijke aanwijzingen 6
- Programma-overzicht 7
- Veiligheidsinstructies 8
- Verbruiksgegevens 8
- Verzorging 9
- Instructies in het display 9
- Onderhoud 10
- Wat te doen als..... 11

Milieubesparing / besparingstips

- Maximale hoeveelheid wasgoed van het betreffende programma benutten.
- Normaal verontreinigde was zonder voorwas wassen.
- In plaats van **Katoen 90 °C** het programma **Katoen 60 °C** en extra functie **EcoPerfect** kiezen. Vergelijkbare reiniging met aanzienlijk minder energieverbruik.
- Wasmiddel volgens opgave van de fabrikant en waterhardheid doseren.
- Wanneer de was aansluitend in de wasdroger wordt gedroogd, het centrifugeoerental overeenkomstig de instructies van de producent van de droger kiezen.

Bedoeld gebruik

- uitsluitend voor huishoudelijk gebruik,
- voor het wassen van machinewasbaar textiel en handwas wol in wassop,
- voor gebruik met koud drinkwater en gangbare was- en onderhoudsmiddelen, die voor gebruik in de wasautomaat geschikt zijn.

- Kinderen niet zonder toezicht bij de wasautomaat laten!**
- Kinderen en niet geïnstrueerde personen mogen geen gebruik maken van de wasautomaat!**
- Huisdieren uit de buurt van de wasautomaat houden!**

De wasautomaat pas na het lezen van deze handleiding en de afzonderlijke plaatsingshandleiding in gebruik nemen!

Programma
Gedetailleerd programma-overzicht → Blz. 7.
Temperatuur en centrifugeoerental individueel instelbaar, afhankelijk van het gekozen programma en programmavoortgang.

Katoen	stevig textiel
+ Voorwas	stevig textiel, Voorwas bij 30 °C
Kreukherstellend	kreukherstellend textiel
+ Voorwas	kreukherstellend textiel, Voorwas bij 30 °C
Snel+Mix	verschillende soorten wasgoed
Fijn/Zijde	gevoelig wasbaar textiel
Wol	hand-/machine wasbare wol
Spoelen/Centrifugeren	met de hand gewassen wasgoed, toets Extra water geactiveerd; wanneer alleen gecentrifugeerd moet worden, toets deactiveren
Afpompen	van het spoelwater bij (zonder eindcentrifugeren)
Extra snel 15'	kort programma
Allergie+	stevig textiel
Sport	textiel van microvezels
Overhemden/Blouses	strijkrijke overhemden
Dons	wasbaar met dons gevuld textiel → Blz. 6
Kreukherstellend spec.	donker textiel

Vorbereiden

Installatie deskundig volgens separate plaatsingshandleiding.

Machine controleren

- Beschadigde machine nooit in gebruik nemen!
- Neem contact op met de Servicedienst!

Stekker in stopcontact steken

- Alleen met droge handen!**
- Alleen bij de stekker vastpakken!**

Waterkraan openen

De wasautomaat pas na het lezen van deze handleiding en de afzonderlijke plaatsingshandleiding in gebruik nemen!

Wasgoed sorteren en in de wasautomaat doen

Aanwijzingen van de fabrikant aanhouden! Volgens aanwijzingen op de textiellabels. Op soort, kleur, vervuiling en temperatuur. Maximale belading niet overschrijden → Blz. 7.

Belangrijke aanwijzingen aanhouden → Blz. 6!
Grote en kleine stukken wasgoed in de machine doen!
Vulvenster sluiten. Wasgoed niet tussen vuldeur en rubberen afdichtrand klemmen.

Was- en verzorgingsmiddel toevoegen

Doseren overeenkomstig:
hoeveelheid wasgoed, vervuiling, waterhardheid (deze kunt u navragen bij uw waterbedrijf) en aanwijzingen van de producent.
Vloeibaar wasmiddel in de betreffende doseerhouder vullen en in de trommel leggen.

Compartment II: Wasmiddel voor hoofdwas, ontharder, bleekmiddel, vlekkenzout
Compartment ☉: Wasverzachter, stijfisel
Compartment I: Wasmiddel voor Voorwas

Stroperige wasverzachter en stijfisel met water verdunnen.
Voorkomt verstopping.

Programma instellen** en aanpassen

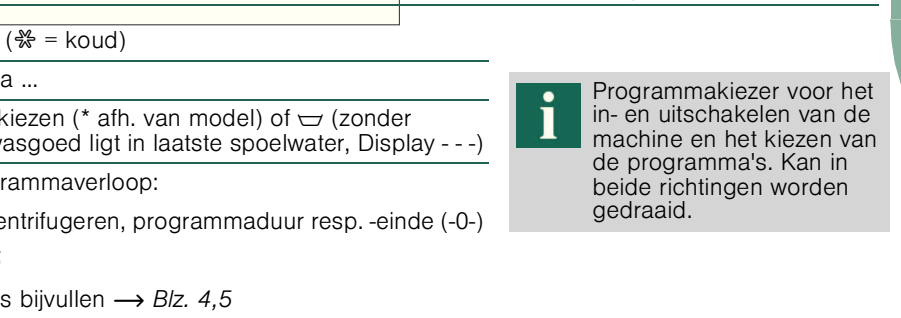
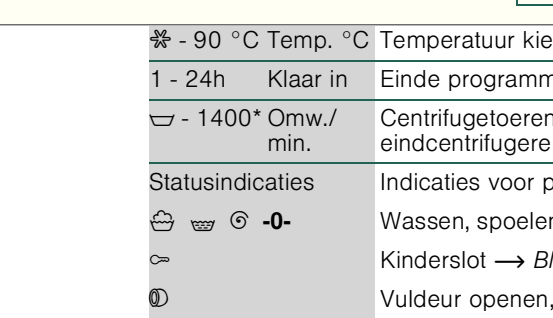
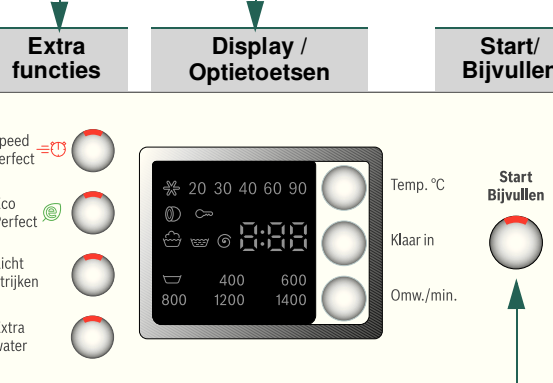
**Wanneer in het display het symbool ☉ knippert, kinderslot actief → deactiveren, Blz. 5.

Extra functies en optietoetsen → Individuele instellingen, Blz. 5.

Alle toetsen zijn aanraakgevoelig, aantippen is voldoende! Bij langer aanraken van de optietoetsen worden de instelopties automatisch doorlopen!

Start/Bijvullen kiezen

Programmakiezer voor het in- en uitschakelen van de machine en het kiezen van de programma's. Kan in beide richtingen worden gedraaid.



Wassen

Deur openen en wasgoed uitnemen. Indien (zonder eindcentrifugeren) actief: Programmakiezer op **Afpompen** stand of centrifugeoerental kiezen. **Start/Bijvullen** kiezen.

– Eventueel aanwezige vreemde voorwerpen verwijderen – Roestgevaar.
– Vulvenster en wasmiddelschuiflade open laten, zodat restwater kan opdrogen

Waterkraan sluiten

Bij Aqua-Stop modellen niet nodig → Instructie plaatsingshandleiding.

Uitschakelen

Programmakiezer op **Uit** zetten

Programma-einde wanneer ...

... Start/Bijvullen knippert en in het display **-0-** verschijnt.

Programma afbreken

Bij programma's met hoge temperatuur:
– Was afkoelen: **Spoelen/Centrifugeren** kiezen.
– **Start/Bijvullen** wählen.
Bij programma's met lagere temperatuur:
– **Spoelen/Centrifugeren** (Toets **Extra water** deactiveren) of **Afpompen** kiezen.
– **Start/Bijvullen** wählen.

Programma wijzigen wanneer...

... U per ongeluk een verkeerd programma heeft gekozen:
– Programma opnieuw kiezen.
– **Start/Bijvullen** kiezen. Het nieuwe programma begint van voor af aan.

Was bijvullen wanneer ...

→ Blz. 5
... **Start/Bijvullen** gekozen en vervolgens lichten in het display de **beide** symbolen **YES + ☉** op. Bij **NO** kan de vuldeur niet worden geopend.
– **Start/Bijvullen** kiezen.

Wasgoed uitnemen

Deur openen en wasgoed uitnemen. Indien (zonder eindcentrifugeren) actief: Programmakiezer op **Afpompen** stand of centrifugeoerental kiezen. **Start/Bijvullen** kiezen.

– Eventueel aanwezige vreemde voorwerpen verwijderen – Roestgevaar.
– Vulvenster en wasmiddelschuiflade open laten, zodat restwater kan opdrogen

Waterkraan sluiten

Bij Aqua-Stop modellen niet nodig → Instructie plaatsingshandleiding.

Uitschakelen

Programmakiezer op **Uit** zetten

Programma-einde wanneer ...

... Start/Bijvullen knippert en in het display **-0-** verschijnt.

Programma afbreken

Bij programma's met hoge temperatuur:
– Was afkoelen: **Spoelen/Centrifugeren** kiezen.
– **Start/Bijvullen** wählen.
Bij programma's met lagere temperatuur:
– **Spoelen/Centrifugeren** (Toets **Extra water** deactiveren) of **Afpompen** kiezen.
– **Start/Bijvullen** wählen.

Programma wijzigen wanneer...

... U per ongeluk een verkeerd programma heeft gekozen:
– Programma opnieuw kiezen.
– **Start/Bijvullen** kiezen. Het nieuwe programma begint van voor af aan.

Was bijvullen wanneer ...

→ Blz. 5
... **Start/Bijvullen** gekozen en vervolgens lichten in het display de **beide** symbolen **YES + ☉** op. Bij **NO** kan de vuldeur niet worden geopend.
– **Start/Bijvullen** kiezen.

Wasgoed uitnemen

Deur openen en wasgoed uitnemen. Indien (zonder eindcentrifugeren) actief: Programmakiezer op **Afpompen** stand of centrifugeoerental kiezen. **Start/Bijvullen** kiezen.

– Eventueel aanwezige vreemde voorwerpen verwijderen – Roestgevaar.
– Vulvenster en wasmiddelschuiflade open laten, zodat restwater kan opdrogen

Waterkraan sluiten

Bij Aqua-Stop modellen niet nodig → Instructie plaatsingshandleiding.

Uitschakelen

Programmakiezer op **Uit** zetten

Programma-einde wanneer ...

... Start/Bijvullen knippert en in het display **-0-** verschijnt.

Programma afbreken

Bij programma's met hoge temperatuur:
– Was afkoelen: **Spoelen/Centrifugeren** kiezen.
– **Start/Bijvullen** wählen.
Bij programma's met lagere temperatuur:
– **Spoelen/Centrifugeren** (Toets **Extra water** deactiveren) of **Afpompen** kiezen.
– **Start/Bijvullen** wählen.

Programma wijzigen wanneer...

... U per ongeluk een verkeerd programma heeft gekozen:
– Programma opnieuw kiezen.
– **Start/Bijvullen** kiezen. Het nieuwe programma begint van voor af aan.

Was bijvullen wanneer ...

→ Blz. 5
... **Start/Bijvullen** gekozen en vervolgens lichten in het display de **beide** symbolen **YES + ☉** op. Bij **NO** kan de vuldeur niet worden geopend.
– **Start/Bijvullen** kiezen.

Wasgoed uitnemen

Deur openen en wasgoed uitnemen. Indien (zonder eindcentrifugeren) actief: Programmakiezer op **Afpompen** stand of centrifugeoerental kiezen. **Start/Bijvullen** kiezen.

– Eventueel aanwezige vreemde voorwerpen verwijderen – Roestgevaar.
– Vulvenster en wasmiddelschuiflade open laten, zodat restwater kan opdrogen

Waterkraan sluiten

Bij Aqua-Stop modellen niet nodig → Instructie plaatsingshandleiding.

Uitschakelen

Programmakiezer op **Uit** zetten

Programma-einde wanneer ...

... Start/Bijvullen knippert en in het display **-0-** verschijnt.

Programma afbreken

Bij programma's met hoge temperatuur:
– Was afkoelen: **Spoelen/Centrifugeren** kiezen.
– **Start/Bijvullen** wählen.
Bij programma's met lagere temperatuur:
– **Spoelen/Centrifugeren** (Toets **Extra water** deactiveren) of **Afpompen** kiezen.
– **Start/Bijvullen** wählen.

Programma wijzigen wanneer...

... U per ongeluk een verkeerd programma heeft gekozen:
– Programma opnieuw kiezen.
– **Start/Bijvullen** kiezen. Het nieuwe programma begint van voor af aan.

Was bijvullen wanneer ...

→ Blz. 5
... **Start/Bijvullen** gekozen en vervolgens lichten in het display de **beide** symbolen **YES + ☉** op. Bij **NO** kan de vuldeur niet worden geopend.
– **Start/Bijvullen** kiezen.

Wasgoed uitnemen

Deur openen en wasgoed uitnemen. Indien (zonder eindcentrifugeren) actief: Programmakiezer op **Afpompen** stand of centrifugeoerental kiezen. **Start/Bijvullen** kiezen.

– Eventueel aanwezige vreemde voorwerpen verwijderen – Roestgevaar.
– Vulvenster en wasmiddelschuiflade open laten, zodat restwater kan opdrogen

Waterkraan sluiten

Bij Aqua-Stop modellen niet nodig → Instructie plaatsingshandleiding.

Uitschakelen

Programmakiezer op **Uit** zetten

Programma-einde wanneer ...

... Start/Bijvullen knippert en in het display **-0-** verschijnt.

Programma afbreken

Bij programma's met hoge temperatuur:
– Was afkoelen: **Spoelen/Centrifugeren** kiezen.
– **Start/Bijvullen** wählen.
Bij programma's met lagere temperatuur:
– **Spoelen/Centrifugeren** (Toets **Extra water** deactiveren) of **Afpompen** kiezen.
– **Start/Bijvullen** wählen.

Programma wijzigen wanneer...

... U per ongeluk een verkeerd programma heeft gekozen:
– Programma opnieuw kiezen.
– **Start/Bijvullen** kiezen. Het nieuwe programma begint van voor af aan.

Was bijvullen wanneer ...

→ Blz. 5
... **Start/Bijvullen** gekozen en vervolgens lichten in het display de **beide** symbolen **YES + ☉** op. Bij **NO** kan de vuldeur niet worden geopend.
– **Start/Bijvullen** kiezen.

Wasgoed uitnemen

Deur openen en wasgoed uitnemen. Indien (zonder eindcentrifugeren) actief: Programmakiezer op **Afpompen** stand of centrifugeoerental kiezen. **Start/Bijvullen** kiezen.

– Eventueel aanwezige vreemde voorwerpen verwijderen – Roestgevaar.
– Vulvenster en wasmiddelschuiflade open laten, zodat restwater kan opdrogen

Waterkraan sluiten

Bij Aqua-Stop modellen niet nodig → Instructie plaatsingshandleiding.

Uitschakelen

Programmakiezer op **Uit** zetten

Programma-einde wanneer ...

... Start/Bijvullen knippert en in het display **-0-** verschijnt.

Programma afbreken

Bij programma's met hoge temperatuur:
– Was afkoelen: **Spoelen/Centrifugeren** kiezen.
– **Start/Bijvullen** wählen.
Bij programma's met lagere temperatuur:
– **Spoelen/Centrifugeren** (Toets **Extra water** deactiveren) of **Afpompen** kiezen.
– **Start/Bijvullen** wählen.

Programma wijzigen wanneer...

... U per ongeluk een verkeerd programma heeft gekozen:
– Programma opnieuw kiezen.
– **Start/Bijvullen** kiezen. Het nieuwe programma begint van voor af aan.

Was bijvullen wanneer ...

→ Blz. 5
... **Start/Bijvullen** gekozen en vervolgens lichten in het display de **beide** symbolen **YES + ☉** op. Bij **NO** kan de vuldeur niet worden geopend.
– **Start/Bijvullen** kiezen.

Wasgoed uitnemen

Deur openen en wasgoed uitnemen. Indien (zonder eindcentrifugeren) actief: Programmakiezer op **Afpompen** stand of centrifugeoerental kiezen. **Start/Bijvullen** kiezen.

– Eventueel aanwezige vreemde voorwerpen verwijderen – Roestgevaar.
– Vulvenster en wasmiddelschuiflade open laten, zodat restwater kan opdrogen

Waterkraan sluiten

Bij Aqua-Stop modellen niet nodig → Instructie plaatsingshandleiding.

Uitschakelen

Programmakiezer op **Uit** zetten

Programma-einde wanneer ...

... Start/Bijvullen knippert en in het display **-0-** verschijnt.

Programma afbreken

Bij programma's met hoge temperatuur:
– Was afkoelen: **Spoelen/Centrifugeren** kiezen.
– **Start/Bijvullen** wählen.
Bij programma's met lagere temperatuur:
– **Spoelen/Centrifugeren** (Toets **Extra water** deactiveren) of **Afpompen** kiezen.
– **Start/Bijvullen** wählen.

Programma wijzigen wanneer...

... U per ongeluk een verkeerd programma heeft gekozen:
– Programma opnieuw kiezen.
– **Start/Bijvullen** kiezen. Het nieuwe programma begint van voor af aan.

Was bijvullen wanneer ...

→ Blz. 5
... **Start/Bijvullen** gekozen en vervolgens lichten in het display de **beide** symbolen **YES + ☉** op. Bij **NO** kan de vuldeur niet worden geopend.
– **Start/Bijvullen** kiezen.

Wasgoed uitnemen

Deur openen en wasgoed uitnemen. Indien (zonder eindcentrifugeren) actief: Programmakiezer op **Afpompen** stand of centrifugeoerental kiezen. **Start/Bijvullen** kiezen.

– Eventueel aanwezige vreemde voorwerpen verwijderen – Roestgevaar.
– Vulvenster en wasmiddelschuiflade open laten, zodat restwater kan opdrogen

Waterkraan sluiten

Bij Aqua-Stop modellen niet nodig → Instructie plaatsingshandleiding.

Uitschakelen

Programmakiezer op **Uit** zetten

Programma-einde wanneer ...

... Start/Bijvullen knippert en in het display **-0-** verschijnt.

Programma afbreken

Bij programma's met hoge temperatuur:
– Was afkoelen: **Spoelen/Centrifugeren** kiezen.
– **Start/Bijvullen** wählen.
Bij programma's met lagere temperatuur:
– **Spoelen/Centrifugeren** (Toets **Extra water** deactiveren) of **Afpompen** kiezen.
– **Start/Bijvullen** wählen.

Programma wijzigen wanneer...

... U per ongeluk een verkeerd programma heeft gekozen:
– Programma opnieuw kiezen.
– **Start/Bijvullen** kiezen. Het nieuwe programma begint van voor af aan.

Was bijvullen wanneer ...

→ Blz. 5
... **Start/Bijvullen** gekozen en vervolgens lichten in het display de **beide** symbolen **YES + ☉** op. Bij **NO** kan de vuldeur niet worden geopend.
– **Start/Bijvullen** kiezen.

Wasgoed uitnemen

Deur openen en wasgoed uitnemen. Indien (zonder eindcentrifugeren) actief: Programmakiezer op **Afpompen** stand of centrifugeoerental kiezen. **Start/Bijvullen** kiezen.

– Eventueel aanwezige vreemde voorwerpen verwijderen – Roestgevaar.
– Vulvenster en wasmiddelschuiflade open laten, zodat restwater kan opdrogen

Waterkraan sluiten

Bij Aqua-Stop modellen niet nodig → Instructie plaatsingshandleiding.

Uitschakelen

Programmakiezer op **Uit** zetten

Programma-einde wanneer ...

... Start/Bijvullen knippert en in het display **-0-** verschijnt.

Programma afbreken

Bij programma's met hoge temperatuur:
– Was afkoelen: **Spoelen/Centrifugeren** kiezen.
– **Start/Bijvullen** wählen.
Bij programma's met lagere temperatuur:
– **Spoelen/Centrifugeren** (Toets **Extra water** deactiveren) of **Afpompen** kiezen.
– **Start/Bijvullen** wählen.

Programma wijzigen wanneer...

... U per ongeluk een verkeerd programma heeft gekozen:
– Programma opnieuw kiezen.
– **Start/Bijvullen** kiezen. Het nieuwe programma begint van voor af aan.

Was bijvullen wanneer ...

→ Blz. 5
... **Start/Bijvullen** gekozen en vervolgens lichten in het display de **beide** symbolen **YES + ☉** op. Bij **NO** kan de vuldeur niet worden geopend.
– **Start/Bijvullen** kiezen.

Wasgoed uitnemen

Katoen + Voorwas	7 kg/ 4 kg*	stevig textiel, kookbestendig textiel van katoen of linnen	⇒ SpeedPerfect*, ⇒ EcoPerfect, Licht strijken, Extra spoelen voor bijzonder gevoelige huid, langer wassen bij gekozen temperatuur, hogere waterstand, extra spoelcyclus
Allergie+		stevig textiel van katoen of linnen	⇒ SpeedPerfect, ⇒ EcoPerfect, Licht strijken, Extra water
Kreukherstellend + Voorwas		Kreukherstellend textiel van katoen, linnen, synthetisch materiaal of gemengde stoffen	⇒ SpeedPerfect, ⇒ EcoPerfect, Licht strijken, Extra water
Snel+Mix	3 kg	textiel van katoen of kreukherstellend textiel	⇒ SpeedPerfect, ⇒ EcoPerfect, Licht strijken, Extra water, verschillende soorten wasgoed kunnen samen gewassen worden
Kreukherstellend spec.		donker textiel van katoen en donker kreukherstellend textiel	⇒ SpeedPerfect, ⇒ EcoPerfect, Licht strijken, Extra water; minder spoelen en eindcentrifugeren
Overhemden/Blouses		noniron overhemden van katoen, linnen, synthetisch materiaal of gemengde stoffen	⇒ SpeedPerfect, ⇒ EcoPerfect, Licht strijken, Extra water; Licht strijken; alleen licht centrifugeren, drupmat ophangen
Fijn/Zijde		voor gevoelig, wasbaar textiel bijv. van zijde, satijn, synthetisch of gemengde stoffen (bijv. gordijnen)	⇒ SpeedPerfect, ⇒ EcoPerfect, Licht strijken, Extra water; Er wordt tussen de spoelbeurten niet gecentrifugeerd.
/ Wol	2 kg	hand- of machinewasbaar textiel van wol of met een wol-antistatisch effect	⇒ SpeedPerfect, ⇒ EcoPerfect, Licht strijken, Extra water; bijzonder spaarzaam programma om krimp van het wasgoed te verminderen, langere programmapauzes (textiel rust in waspomp)
Extra snel 15'		Kreukherstellend textiel van katoen, linnen, synthetisch materiaal of gemengde stoffen	⇒ SpeedPerfect, ⇒ EcoPerfect, Licht strijken, Extra water; Kort programma ca. 15 minuten.
Sport		textiel van microvezels	⇒ SpeedPerfect, ⇒ EcoPerfect, Licht strijken, Extra water
Dons	1 kg	machinewasbaar met dons gevuld textiel (geen donsokussens of -bedden)	⇒ SpeedPerfect, ⇒ EcoPerfect, Wasser plus; grote delen afzonderlijk wassen, wasmiddel met mate doseren → blz. 6

Spelen/Centrifugeren, Afpompen.

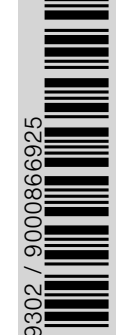
* gereduceerde belading bij extra functie ⇒ SpeedPerfect. Als kort programma is - Snel+Mix met max. centrifugeerental optimaal geschikt. Programma met Voorwas - Wasmiddel in compartiment I en II verdeeld.

Programma zonder voorwas - Wasmiddel in compartiment II doen.

Robert Bosch Hausgeräte GmbH
Carl-Wery-Str. 34
81739 München / Deutschland

WAE28497N1 ...

9302 / 9000866925



! Veiligheidsinstructies

- Wij verzoeken u vriendelijk om de bedienings- en plaatsingshandleiding en alle bij de wasautomaat meegeleverde informatie zorgvuldig door te lezen en dienovereenkomstig te handelen.
- Documentatie voor later gebruik bewaren.

Gevaar voor elektrische schokken

- Alleen aan de stekker, nooit aan de kabel trekken!
- Insteken/uittrekken nooit met vochtige handen.

Levensgevaarlijk

Bij versleten apparaten:

- Netstekker uit contactdoos trekken.
- Aansluitkabel doorknippen en met stekker verwijderen.
- Slot van de vuldeur onklaar maken. Kinderen kunnen zich zo niet opsluiten en in levensgevaar komen.

Verstikkingsgevaar

- Verpakkingen, folie en verpakkingsonderdelen uit de buurt van kinderen houden.

Vergiftigingsgevaar

- Was- en verzorgingsmiddelen op een voor kinderen niet toegankelijke plek bewaren.

Explosiegevaar

- Met oplosmiddelhandende reinigingsmiddelen, bijv. vlekkenverwijderaar / wasbenzine voorbehandeld wasgoed kan na het plaatsen tot een explosie leiden. Wasgoed van te voren grondig met de hand spoelen.

Letselgevaar

- De vuldeur kan zeer heet zijn.
- U moet voorzichtig zijn tijdens het weg laten lopen van heet water.
- Niet op de wasautomaat klimmen.
- Niet op de geopende vuldeur steunen.
- Niet in de trommel grijpen wanneer deze nog draait.
- Voorzichtig bij het openen van de wasmiddelschuiflade tijdens bedrijf!

Verbruiksgegevens

afhankelijke van het model

Programma	Belading	Capaciteit***	Water***	Programmaduur***
Katoen 20 °C	7 kg	0,32 kWh	68 l	2 ½ h
Katoen 30 °C	7 kg	0,56 kWh	68 l	2 ½ h
Katoen 40 °C*	7 kg	0,91 kWh	68 l	2 ½ h
Katoen 60 °C	7 kg	1,25 kWh	68 l	2 ¾ h
Katoen 90 °C	7 kg	2,16 kWh	74 l	2 ¾ h
Kreukherstellend 40 °C*	3 kg	0,55 kWh	54 l	1 ¾ h
Snel+Mix 40 °C	3 kg	0,45 kWh	35 l	1 ¼ h
Fijn/Zijde 30 °C	2 kg	0,24 kWh	35 l	¾ h
☼ / Wol 30 °C	2 kg	0,22 kWh	47 l	¾ h

* Programma-instelling voor controle volgens geldende EN60456. Instructies voor vergelijkingstests: Voor het testen voor de testprogramma's aangegeven beladingshoeveelheid met maximaal centrifugeerental wassen.

Programma	Extra functie	Belading	Energieverbruik per jaar	Waterverbruik per jaar
Katoen 40/60 °C	⇒ EcoPerfect**	3,5/7 kg	165 kWh	10686 l

** Programma-instelling voor controle- en energie-etikettering conform de richtlijn 2010/30/EU met koud water (15 °C).
*** De waarden wijken afhankelijk van de waterdruk, hardheid, inlooptemperatuur, ruimtetemperatuur, wasgoedsoort en vervuiling, gebruik wasmiddel, variaties in de netspanning en gekozen extra functies af van de aangegeven waarden.

Onderhoud

! Elektrogevaar! Netstekker uit het stopcontact halen!
! Explosiegevaar! Geen oplosmiddelen!

i Voor de eerste wasbeurt

Geen was inladen! Waterkraan openen. In het compartiment II vullen:

- ca. 1 liter water
- Wasmiddel (dosering volgens opgaven van de fabrikant voor lichte vervuiling en volgens de waterhardheid)

Programmakiezer op **Kreukherstellend 60 °C** instellen en **Start/Bijvullen** kiezen. Na afloop van het programma de programmakiezer op **Uit** zetten.

i Behuizing machine, bedieningspaneel

- Met een zachte, vochtige doek afnemen.
- Geen schurende doeken, schuursponsjes of reinigingsmiddelen (RVS-reiniger) gebruiken.
- Wasmiddel- en reinigerresten direct verwijderen.
- Reinigen met waterstraal niet toegestaan.

! Wasmiddellade en behuizing reinigen ...

... wanneer was- of wasverzachterresten aanwezig zijn.

1. Uittrekken, inzetstuk naar beneden drukken, lade geheel uit de behuizing nemen.
2. Inzet uitnemen: Met de vinger de inzet van onderen naar boven drukken.
3. Wasmiddellade en inzet met water en borstel reinigen en drogen. Ook was- en wasverzachterresten uit de behuizing verwijderen.
4. Inzet plaatsen en inklikken (cilinder op geleidepen steken).
5. Doseerbakje inschuiven.

i Doseerbakje open laten zodat restvocht kan opdrogen.

i Wastrommel en rubber manchet

Rubbermanchet aan de binnenkant met een doek droogvegen. Vulvenster open laten, zodat de trommel kan drogen. Roestvlekken- chloorvrij poetsmiddel gebruiken, geen staalwol.

i Ontkalken

Geen was in de wasmachine!

Ontkalken volgens opgave van de producent van het ontkalkingsmiddel, bij een juiste wasmiddeldosering niet nodig.

i Noodontgrendeling, bijv. bij uitval van de elektriciteit

Het programma loopt verder, wanneer de stroom weer is ingeschakeld. Moet toch het wasgoed worden verwijderd, dan kan de vuldeur als volgt worden geopend:

! Verbrandingsgevaar!
Wassop en wasgoed kunnen heet zijn. Eventueel eerst laten afkoelen. Niet in de trommel grijpen wanneer deze nog draait. Niet de vuldeur openen wanneer er nog water achter het venster zichtbaar is.

1. Programmakiezer op **Uit** zetten en de stekker uit het stopcontact halen.
2. Sop afvoeren → Blz. 10.
3. Noodontgrendeling met een gereedschap naar onder trekken en loslaten. Vervolgens kan de vuldeur worden geopend.

Instructies op het display

afhankelijk van model

F: 16	Vuldeur goed sluiten; evt. wasgoed ingeklemd.
F: 17	Waterkraan volledig openen, toevoerslang geknikt/afgeklemd; Zeef reinigen → Blz. 10, waterdruk te laag.
F: 18	Soppomp verstopt; Soppomp reinigen → Blz. 10. Afvoerslang/afvoerbuis verstopt; Afvoerslang bij sifon reinigen → Blz. 10.
F: 21	Motorstoring. Contact opnemen met de Servicedienst!
F: 23	Water in bodembak, apparaat lek. Contact opnemen met de Servicedienst!

Onderhoud

! Verbrandingsgevaar!
Wassop laten afkoelen!
Waterkraan dichtdraaien!

! Soppomp

Programmakiezer op **Uit** zetten, stekker uit het stopcontact halen.

1. Service-klep openen en verwijderen.
2. **Voor modellen met slang voor legen:** Slang voor het legen uit de houder nemen en uit de behuizing trekken. Een bak er onder plaatsen. Afsluitkap verwijderen, wassop weg laten lopen. Afsluitdop er op drukken en slang voor het legen in de houder duwen.
- 2* **Voor modellen zonder slang voor legen:** Pompdeksel voorzichtig losdraaien, tot het sop er begint uit te lopen. Wanneer de serviceklep half vol is, pompdeksel vastdraaien en service-klep legen. Stappen herhalen tot het sop er volledig er is uitgelopen.
3. Pompdeksel voorzichtig losschroeven (restwater).
4. Binnenruimte, schroefdraad van het pompdeksel en pomphuis reinigen (waaier van de pomp moet gedraaid kunnen worden).
5. Pompdeksel weer plaatsen en vastschroeven.
6. Serviceklep plaatsen en sluiten.

Om te voorkomen dat bij de volgende keer wassen het wasmiddel ongebruikt in de afvoer stroomt: 1 liter water in compartiment II gieten en programma **Afpompen** starten.

! Afvoer slang op sifon

Programmakiezer op **Uit** zetten, stekker uit het stopcontact halen.

1. Slangenkleem losmaken, afvoerslang voorzichtig lostrekken (restwater).
2. Afvoerslang en sifonklemmen reinigen.
3. Afvoerslang weer plaatsen en aansluitplek met slangenklem borgen.

! Zeef in watertoevoer

! Elektrocutiegevaar!
Aqua-Stop-veiligheidsvoorziening niet in water onderdompelen (bevat elektrische afsluiter).

Waterdruk in toevoerslang afbouwen:

1. Waterkraan sluiten!
2. Willekeurig programma kiezen (behalve **Spoelen/Centrifugeren // Afpompen**).
3. **Start/Bijvullen** kiezen. Programma ca. 40 seconden laten lopen.
4. Programmakiezer op **Uit** zetten. Netstekker uit contactdoos trekken. Zeef reinigen:

1. Slang van waterkraan nemen. Zeef met een kleine borstel reinigen.

en/of bij modellen Standard en Aqua-Secure:

1. Slang aan de achterzijde van het apparaat afnemen, zeef met tang verwijderen en reinigen.
2. Slang aansluiten en op lekdictheid controleren.

Programma-overzicht → Tabel verbruikswaarden blz. 8 en opmerkingen op blz. 6 aanhouden!

Extra functies; Aanwijzing

Type wasgoed

max. °C

Katoen + Voorwas	7 kg/ 4 kg*	stevig textiel, kookbestendig textiel van katoen of linnen	⇒ SpeedPerfect*, ⇒ EcoPerfect, Licht strijken, Extra spoelen voor bijzonder gevoelige huid, langer wassen bij gekozen temperatuur, hogere waterstand, extra spoelcyclus
Allergie+		stevig textiel van katoen of linnen	⇒ SpeedPerfect, ⇒ EcoPerfect, Licht strijken, Extra water
Kreukherstellend + Voorwas		Kreukherstellend textiel van katoen, linnen, synthetisch materiaal of gemengde stoffen	⇒ SpeedPerfect, ⇒ EcoPerfect, Licht strijken, Extra water, verschillende soorten wasgoed kunnen samen gewassen worden
Snel+Mix	3 kg	textiel van katoen of kreukherstellend textiel	⇒ SpeedPerfect, ⇒ EcoPerfect, Licht strijken, Extra water
Kreukherstellend spec.		donker textiel van katoen en donker kreukherstellend textiel	⇒ SpeedPerfect, ⇒ EcoPerfect, Licht strijken, Extra water; minder spoelen en eindcentrifugeren
Overhemden/Blouses		noniron overhemden van katoen, linnen, synthetisch materiaal of gemengde stoffen	⇒ SpeedPerfect, ⇒ EcoPerfect, Licht strijken, Extra water; Licht strijken; alleen licht centrifugeren, drupmat ophangen
Fijn/Zijde		voor gevoelig, wasbaar textiel bijv. van zijde, satijn, synthetisch of gemengde stoffen (bijv. gordijnen)	⇒ SpeedPerfect, ⇒ EcoPerfect, Licht strijken, Extra water; Er wordt tussen de spoelbeurten niet gecentrifugeerd.
/ Wol	2 kg	hand- of machinewasbaar textiel van wol of met een wol-antistatisch effect	⇒ SpeedPerfect, ⇒ EcoPerfect, Licht strijken, Extra water; bijzonder spaarzaam programma om krimp van het wasgoed te verminderen, langere programmapauzes (textiel rust in waspomp)
Extra snel 15'		Kreukherstellend textiel van katoen, linnen, synthetisch materiaal of gemengde stoffen	⇒ SpeedPerfect, ⇒ EcoPerfect, Licht strijken, Extra water; Kort programma ca. 15 minuten.
Sport		textiel van microvezels	⇒ SpeedPerfect, ⇒ EcoPerfect, Licht strijken, Extra water
Dons	1 kg	machinewasbaar met dons gevuld textiel (geen donsokussens of -bedden)	⇒ SpeedPerfect, ⇒ EcoPerfect, Wasser plus; grote delen afzonderlijk wassen, wasmiddel met mate doseren → blz. 6

Spelen/Centrifugeren, Afpompen.

* gereduceerde belading bij extra functie ⇒ SpeedPerfect. Als kort programma is - Snel+Mix met max. centrifugeerental optimaal geschikt. Programma met Voorwas - Wasmiddel in compartiment I en II verdeeld.

Programma zonder voorwas - Wasmiddel in compartiment II doen.

Robert Bosch Hausgeräte GmbH
Carl-Wery-Str. 34
81739 München / Deutschland

WAE28497N1 ...

9302 / 9000866925

Wat te doen wanneer...

Er water uitstroomt	- Afvoerslang juist bevestigen / vervangen. - Schroefaansluiting van de toevoerslang vastdraaien.
Geen watertoevoer. Wasmiddel niet ingespoeld.	- Start/Bijvullen niet gekozen? - Waterkraan niet geopend? - Evtl. zeef verstopt? Zeef reinigen → Blz. 10. - Toevoerslang geknikt of ingeklemd?
Vuldeur gaat niet open.	- Veiligheidsfunctie actief. Programma afbreken? → Blz. 4. - ☼ (zonder eindcentrifugeren) gekozen? → Blz. 3,4. - Openen alleen via de noodontgrendeling mogelijk? → Blz. 9.
Het programma start niet.	- Start/Bijvullen of Klaar in - tijd gekozen? - Vuldeur gesloten? - Kinderslot actief? Deactiveren → Blz. 5.
Wassop wordt niet afgepompt.	- ☼ (zonder eindcentrifugeren) gekozen? → Blz. 3,4. - Soppomp reinigen → Blz. 10. - Afvoerbuis en/of afvoerslang reinigen.
Water in de trommel niet zichtbaar.	- Geen storing - Waterniveau onder het zichtbare bereik.
Centrifugerresultaat niet naar tevredenheid. Was nat/te vochtig.	- Geen fout - onbalans controlesysteem heeft centrifugeren afgebroken, ongelijkmatige verdeling van de was. Kleine en grote wasstukken in de trommel verdelen. - Licht strijken gekozen? → Blz. 5. - Te laat toerental gekozen? → Blz. 5.
De duur van het programma wordt tijdens de wascyclus gewijzigd.	- Niets aan de hand - het programmaverloop wordt geoptimaliseerd voor het betreffende wasproces. Dit kan tot wijzigingen in de duur van het programma op het display leiden.
Meermalen beginnen met centrifugeren.	- Geen storing - Het onbalans controlesysteem zorgt er voor dat onbalans verdwijnt.
Restwater in het compartiment voor verzorgingsproduct.	- Geen fout - Werking als verzorgingsmiddel wordt niet beïnvloed - Eventueel lade reinigen → Blz. 9.
Geurvorming in wasautomaat.	- Programma Katoen 90 °C zonder wasgoed doorvoeren. Hiervoor hoofdwasmiddel gebruiken.
De statusindicatie ☼ (Wassen) knippert. Er kan schuim uit de wasmiddellade komen.	- Teveel wasmiddel gebruikt? 1 eetlepel wasverzachter met ½ liter water vermengen en in wasmiddelbakje II gieten (niet bij outdoorkleding en donzen dekbedden/kussens!). - Wasmiddeldosering bij de volgende wasbeurt reduceren.
Sterke geluidsoverontwikkeling, trillingen en "wandelen" bij het centrifugeren.	- Apparaatvoeten gefixeerd? Apparaatvoeten borgen → <i>Opstellingshandleiding</i> . - Transportbeveiligingen verwijderd? Transportbeveiligingen verwijderen → <i>Opstellingshandleiding</i> .
Geluiden tijdens het centrifugeren en afpompen.	- Afvoerpomp schoonmaken → Blz. 10.
Display / displaylampen werken tijdens het bedrijf niet.	- Stroomstoring? - Zekeringen geschakeld? Zekeringen inschakelen/vervangen. - Wanneer de storing herhaald optreedt de servicedienst inschakelen.
Programmaduur langer dan gewoonlijk.	- Geen storing - Onbalans controlesysteem verhelpt de onbalans door het meermalen verdelen van het wasgoed. - Geen fout - schuimcontrolesysteem actief - er wordt een spoelcyclus toegevoegd.
Resten wasmiddel op het wasgoed.	- Soms bevatten fosfaatvrije wasmiddelen resten die niet in water oplosbaar zijn. - Spoelen/Centrifugeren kiezen of de was na het wassen afborstelen.

Wanneer een storing niet zelf verholpen kan worden (Uit/aanschakelen) of een reparatie nodig is:

- Programmakiezer op **Uit** zetten en stekker uit het stopcontact halen.
- Waterkraan dichtdraaien en contact opnemen met de servicedienst → *Plaatsingshandleiding*.

Wasautomaat

BOSCH

nl Gebruikershandleiding

Wasautomaat

BOSCH

nl Gebruikershandleiding

Uw wasautomaat

Gefeliciteerd - U hebt gekozen voor een modern, kwalitatief hoogwaardig huishoudelijk apparaat van Bosch. De wasmachine blinkt uit door spaarzaam water- en energieverbruik. Elke machine die onze fabriek verlaat, wordt zorgvuldig op werking en een perfecte toestand gecontroleerd.

Voor meer informatie: www.bosch-home.com

De contactgegevens van de dichtstbijzijnde servicedienst vindt u hier of in de servicedienst-map (afhankelijk van het model).
NL 088 424 4010
B 070 222 141



Milieuvriendelijk afvoeren

Verpakking milieuvriendelijk afvoeren.
 Dit apparaat is gemarkeerd overeenkomstig de Europese Richtlijn 2002/96/EG betreffende afgedankte elektrische en elektronische apparatuur (waste electrical and electronic equipment - WEEE). De Richtlijn vormt het kader voor een in de hele EU geldende returnname en verwerking voor oude apparaten.

Inhoud

Bedoeld gebruik	1
Programma	1
Programma instellen en aanpassen	3
Wassen	3/4
Na het wassen.....	4
Individuele instellingen.....	5/6
Belangrijke aanwijzingen	6
Programma-overzicht	7
Veiligheidsinstructies	8
Verbruiksgegevens	8
Verzorging	9
Instructies in het display	9
Onderhoud	10
Wat te doen als.....	11



Milieubesparing / besparingstips

- Maximale hoeveelheid wasgoed van het betreffende programma benutten.
- Normaal verontreinigde was zonder voorwas wassen.
- In plaats van **Katoen 90 °C** het programma **Katoen 60 °C** en extra functie **EcoPerfect** kiezen. Vergelijkbare reiniging met aanzienlijk minder energieverbruik.
- Wasmiddel volgens opgave van de fabrikant en waterhardheid doseren.
- Wanneer de was aansluitend in de wasdroger wordt gedroogd, het centrifuge-toerental overeenkomstig de instructies van de producent van de droger kiezen.

Bedoeld gebruik

- uitsluitend voor huishoudelijk gebruik,
- voor het wassen van machinewasbaar textiel en handwas wol in wassop,
- voor gebruik met koud drinkwater en gangbare was- en onderhoudsmiddelen, die voor gebruik in de wasautomaat geschikt zijn.



- Kinderen niet zonder toezicht bij de wasautomaat laten!
- Kinderen en niet geïnstrueerde personen mogen geen gebruik maken van de wasautomaat!
- Huisdieren uit de buurt van de wasautomaat houden!



De wasautomaat pas na het lezen van deze handleiding en de afzonderlijke plaatsingshandleiding in gebruik nemen!

Programma

Gedetailleerd programma-overzicht → Blz. 7.
 Temperatuur en centrifuge-toerental individueel instelbaar, afhankelijk van het gekozen programma en programmavoortgang.

Katoen	stevig textiel
+ Voorwas	stevig textiel, Voorwas bij 30 °C
Kreukherstellend	kreukherstellend textiel
+ Voorwas	kreukherstellend textiel, Voorwas bij 30 °C
Snel+Mix	verschillende soorten wasgoed
Fijn/Zijde	gevoelig wasbaar textiel
Wol	hand-/machine wasbare wol
Spoelen/ Centrifugeren	met de hand gewassen wasgoed, toets Extra water geactiveerd; wanneer alleen gecentrifugeerd moet worden, toets deactiveren
Afpompen	van het spoelwater bij (zonder eindcentrifugeren)
Extra snel 15'	kort programma
Allergie+	stevig textiel
Sport	textiel van microvezels
Overhemden/ Blouses	strijkvrrije overhemden
Dons	wasbaar met dons gevuld textiel → Blz. 6
Kreukherstellend spec.	donker textiel

Vorbereiden



Installatie deskundig volgens separate plaatsingshandleiding.



Machine controleren

- Beschadigde machine nooit in gebruik nemen!
- Neem contact op met de Servicedienst!



Stekker in stopcontact steken



Alleen met droge handen!
 Alleen bij de stekker vastpakken!



Waterkraan openen



Compartment II: Wasmiddel voor hoofdwash, ontharder, bleekmiddel, vlekkenzout

Compartment : Wasverzachter, stijfsl

Compartment I: Wasmiddel voor Voorwas

Extra functies

- Speed Perfect
- Eco Perfect
- Licht strijken
- Extra water

Display / Optietoetsen

Temp. °C: 20 30 40 60 90

Klaar in

Omw./min.: 400 600 800 1200 1400

Start/ Bijvullen

Start

Afpompen

Temp. °C

- * - 90 °C Temp. °C: Temperatuur kiezen (* = koud)
- 1 - 24h Klaar in: Einde programma na ...
- 1400* Omw./min.: Centrifuge-toerental kiezen (* af eindcentrifugeren, wasgoed licht)

Statusindicaties

- 0-**: Wassen, spoelen, centrifugeren
- : Kinderslot → Blz. 5
- : Vuldeur openen, was bijvullen

Voor de eerste keer wassen
eenmaal zonder wasgoed wassen → Blz. 9.

Wasgoed sorteren en in de wasautomaat doen

Aanwijzingen van de fabrikant aanhouden!
Volgens aanwijzingen op de textiellabels.
Op soort, kleur, vervuiling en temperatuur.
Maximale belading niet overschrijden → Blz. 7.

Belangrijke aanwijzingen aanhouden → Blz. 6!

Grote en kleine stukken wasgoed in de machine doen!
Vulvenster sluiten. Wasgoed niet tussen vuldeur en rubberen afdichtrand klemmen.

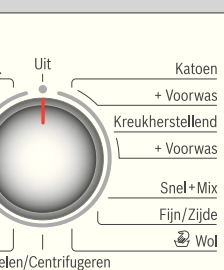
Was- en verzorgingsmiddel toevoegen

Doseren overeenkomstig:
veelheid wasgoed, vervuiling, waterhardheid (deze kunt u navragen bij
uw waterbedrijf) en aanwijzingen van de producent.
Vloeibaar wasmiddel in de betreffende doseerhouder vullen en in de
trommel leggen.

i Stroperige wasverzachter en stijfsel met water verdunnen.
Voorkomt verstopping.

Programma instellen** en aanpassen

Programmakieler



i **Wanneer in het display het
symbool ∞ knippert, kinderslot
actief → deactiveren, Blz. 5.

Extra functies en optietoetsen →
Individuele instellingen, Blz. 5.

i Alle toetsen zijn aanraakgevoelig,
aantippen is voldoende! Bij langer
aanraken van de optietoetsen
worden de instelopties
automatisch doorlopen!

Start/Bijvullen kiezen

i Programmakieler voor het
in- en uitschakelen van de
machine en het kiezen van
de programma's. Kan in
beide richtingen worden
gedraaid.

h. van model) of ☐ (zonder
t in laatste spoelwater, Display --)

oop:
, programmaduur resp. -einde (-0-)

→ Blz. 4,5

Wassen

Wasmiddellade met
compartimenten I, II, ☼

Trommel

Bedieningspaneel

Vuldeur



Service-klep

1

2



Wasgoed uitnemen

Deur openen en wasgoed uitnemen.
Indien ☐ (zonder eindcentrifugeren) actief:
Programmakieler op **Afpompen** stand of
centrifugetoerental kiezen.
Start/Bijvullen kiezen.



- Eventueel aanwezige vreemde voorwerpen
verwijderen - Roestgevaar.
- Vulvenster en wasmiddelschuiflade open laten,
zodat restwater kan opdrogen



Waterkraan sluiten

Bij Aqua-Stop modellen niet nodig → *Instructie
plaatsingshandleiding.*



Uitschakelen

Programmakieler op **Uit** zetten

Programma-einde wanneer ...

... Start/Bijvullen knippert en in het display **-0-** verschijnt.

Programma afbreken

Bij programma's met hoge temperatuur:
- Was afkoelen: **Spoelen**/Centrifugeren kiezen.
- **Start/Bijvullen** wählen.

Bij programma's met lagere temperatuur:
- Spoelen/**Centrifugeren** (Toets **Extra water** deactiveren)
of **Afpompen** kiezen.
- **Start/Bijvullen** wählen.

Programma wijzigen wanneer...

... U per ongeluk een verkeerd programma heeft gekozen:
- Programma opnieuw kiezen.
- **Start/Bijvullen** kiezen. Het nieuwe programma begint
van voor af aan.

Was bijvullen wanneer ... → Blz. 5

... Start/**Bijvullen** gekozen en vervolgens lichten in het
display de **beide** symbolen **YES + Ⓢ** op. Bij **NO** kan de
vuldeur niet worden geopend.
- **Start/Bijvullen** kiezen.

Wassen

Individuele instellingen

Optietoetsen

Voor en tijdens het gekozen programma kunnen het centrifuge-toerental en de temperatuur worden gewijzigd. Effecten afhankelijk van de programmavoortgang.

Temp. °C (Temperatuur)

U kunt de weergegeven wastemperatuur wijzigen. De instelbare maximale wastemperatuur hangt af van het gekozen programma.

Klaar in

Bij keuze van het programma wordt de betreffende programmaduur weergegeven. De programmastart kunt u voor aanvang van het programma uitstellen. De "Klaar in" tijd kan in stappen van 1 uur, tot maximaal 24h worden ingesteld. Toets **Klaar in** net zo vaak kiezen, tot het gewenste aantal uren wordt weergegeven (h=uur). **Start/Bijvullen** kiezen.

Omw./min. (Centrifugeren / zonder eindcentrifugeren)

U kunt het weergegeven centrifuge-toerental wijzigen. Het mogelijke maximale centrifuge-toerental hangt af van het model en het ingestelde programma.

Extra functies → ook Programma-overzicht, Blz. 7

SpeedPerfect Voor het wassen in een kortere tijd bij vergelijkbaar wasresultaat vergeleken met het standaardprogramma. Maximale beladingshoeveelheid → Programma-overzicht, Blz. 7.

EcoPerfect Voor energiebesparing bij vergelijkbaar wasresultaat als het standaardprogramma.

Licht strijken Special centrifugeverloop met aansluitend losmaken. Sparend eindcentrifugeren - Restvochtgehalte van de was iets hoger.

Extra water Verhoogd waterniveau en een extra spoelbeurt, verlengde wastijd. Voor gebieden met heel zacht water of voor een nog beter spoelresultaat.

Kinderslot en bijvullen

Kinderslot/Beveiliging tegen onbevoegd gebruik Wasautomaat beveiligen tegen het wijzigen van de ingestelde functies.
AAN/UIT: na programmastart/-einde ca. 5 seconden lang Start/Bijvullen kiezen.
Instructie: Kinderslot kan tot de volgende programmastart geactiveerd blijven, ook na het uitschakelen van de machine!
In dat geval voor de start van het programma het kinderslot deactiveren en eventueel na het starten van het programma weer activeren.

YES + Toets Start/Bijvullen kiezen, wanneer u na het starten van het programma nog wasgoed wilt bijvullen. De machine controleert of bijvullen mogelijk is.

YES + lichten op: Bijvullen mogelijk.

NO knippert: Wacht tot **YES +** gaan branden.

Instructie: Deur pas openen wanneer **beide** symbolen **YES +** branden.

NO: Wasgoed bijvullen niet mogelijk.

Instructie: Bij een hoge waterstand en/of temperatuur of tijdens het centrifugeren blijft het vulvenster vanwege veiligheidsredenen vergrendeld.

Om het programma te hervatten, de toets **Start/Bijvullen** kiezen.

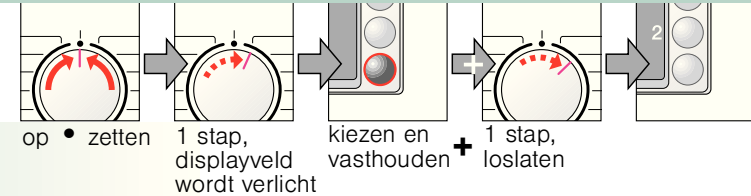
Start/Bijvullen

Voor het starten van het programma of het bijvullen van wasgoed en het activeren/deactiveren van het kinderslot.

Individuele instellingen

Signaal

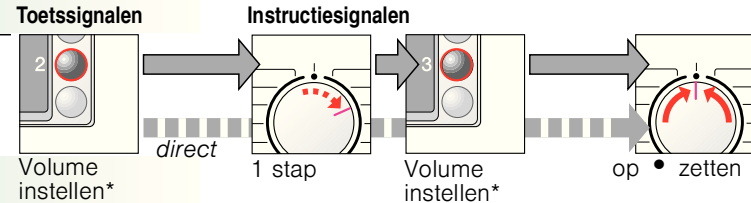
1. Instelmodus voor signaalvolume activeren



2. Volume instellen voor...



* evtl. meerdere malen kiezen



Belangrijke aanwijzingen



Wasgoed en machine leegmaken

- Bij de dosering van alle was-/hulp en reinigingsmiddelen absoluut de instructies van de fabrikant aanhouden.
- Zakken legen.
- Let op metalen delen (paperclips etc.).
- Gevoelig textiel in net/zak wassen (panty's, gordijnen, beugelbh's).
- Ritsen sluiten, slopen dichtknopen.
- Zand uit zakken en zomen borstelen.
- Gordijnringetjes verwijderen of in net/zak doen.



Verschillend vervuild wasgoed

- | | | |
|-------|--|--|
| licht | | Nieuw wasgoed apart wassen. |
| | | Niet voorwassen. Eventueel extra functie SpeedPerfect kiezen. |
| | | Vlekken eventueel voorbehandelen. |
| sterk | | Minder wasgoed in de machine doen. Programma met voorwas kiezen. |



Inweken

Was van gelijke kleur in de wasautomaat doen.

Inwekmiddel/wasmiddel volgens aanwijzingen van de fabrikant in compartiment II doen. Programmakiezer op **Katoen 30 °C** zetten en **Start/Bijvullen** kiezen. Na ca. 10 minuten Start/Bijvullen kiezen, om het programma te onderbreken. Na de gewenste inweektijd opnieuw Start/Bijvullen kiezen, wanneer het programma moet worden hervat, of anders het programma wijzigen.



Stijfjel

Wasgoed moet niet met wasverzachter zijn behandeld.

Stijfjel in alle wasprogramma's met vloeibaar stijfjel mogelijk. Stijfjel volgens aanwijzingen van de producent in het wasverzachtercompartiment (eventueel eerst reinigen) doseren.



Kleuren / Ontkleuren

Verven alleen in die mate die gebruikelijk is voor huishoudens. Zout kan RVS aantasten! Instructies van de verfproducent aanhouden! Was **niet** in de wasautomaat ontkleuren!



Dons

Wasgoed mag niet met wasverzachter behandeld zijn.

Uitsluitend dons kleding wassen, geen dons kussens of -bedden. Grote stukken afzonderlijk wassen.

Wasmiddel met mate doseren. Kleding aansluitend in droger drogen om samenklonteren van het dons te voorkomen.

Programma-overzicht

→ Tabel verbruikswaarden blz. 8 en opmerkingen op blz. 6 aanhouden.



Extra functies; Aanwijzing

Type wasgoed

max.

°C

Programma	max.	°C	Type wasgoed	Extra functies; Aanwijzing
Katoen + Voorwas	7 kg/ 4 kg*	☼ - 90 °C	stevig textiel, kookbestendig textiel van katoen of linnen	☹ SpeedPerfect*, ☹ EcoPerfect, Licht strijken, Extra spoelen
Allergie+		☼ - 60 °C	stevig textiel van katoen of linnen	☹ SpeedPerfect*, ☹ EcoPerfect, Licht strijken, Extra water; voor bijzonder gevoelige huid, langer wassen bij gekozen temperatuur, hogere waterstand, extra spoelcyclus
Kreukherstellend + Voorwas		☼ - 60 °C	kreukherstellend textiel van katoen, linnen, synthetisch materiaal of gemengde stoffen	☹ SpeedPerfect, ☹ EcoPerfect, Licht strijken, Extra water
Snel+Mix	3 kg	☼ - 40 °C	textiel van katoen of kreukherstellend textiel	☹ SpeedPerfect, ☹ EcoPerfect, Licht strijken, Extra water; verschillende soorten wasgoed kunnen samen gewassen worden
Kreukherstellend spec.		☼ - 40 °C	donker textiel van katoen en donker kreukherstellend textiel	☹ SpeedPerfect, ☹ EcoPerfect, Licht strijken, Extra water; minder spoelen en eindcentrifuger
Overhemden/Blouses		☼ - 60 °C	non-iron overhemden van katoen, linnen, synthetisch materiaal of gemengde stoffen	☹ SpeedPerfect, ☹ EcoPerfect, Licht strijken, Extra water; Licht strijken; alleen licht centrifuger, druipnat ophangen
Fijn/Zijde		☼ - 40 °C	voor gevoelig, wasbaar textiel bijv. van zijde, satijn, synthetisch of gemengde stoffen (bijv. gordijnen)	☹ SpeedPerfect, ☹ EcoPerfect, Licht strijken, Extra water; Er wordt tussen de spoelbeurten niet gecentrifugeerd.
Wol	2 kg	☼ - 40 °C	hand- of machinewasbaar textiel van wol of met een wol-aandeel	bijzonder spaarend wasprogramma om krimp van het wasgoed te vermijden, langere programmapauses (textiel rust in wassop)
Extra snel 15'		☼ - 40 °C	kreukherstellend textiel van katoen, linnen, synthetisch materiaal of gemengde stoffen	Kort programma ca. 15 minuten, geschikt voor licht vervuild wasgoed
Sport		☼ - 40 °C	textiel van microvezels	☹ SpeedPerfect, ☹ EcoPerfect, Licht strijken, Extra water
Dons	1 kg	☼ - 40 °C	machinewasbaar met dons gevuld textiel (geen donsokkussen of -bedden)	☹ SpeedPerfect, ☹ EcoPerfect, Wasser plus; grote delen afzonderlijk wassen, wasmiddel met mate doseren → blz. 6

Spoelen/Centrifuger, Afpompen.

* gereduceerde belading bij extra functie ☹ SpeedPerfect.

i Als kort programma is - Snel+Mix met max. centrifugeerental optimaal geschikt.

Programma zonder voorwas - Wasmiddel in compartiment II doen, Programma met Voorwas - Wasmiddel in compartiment I en II verdelen.

9302 / 9000866925



WAE28497NL ...

Robert Bosch Hausgeräte GmbH
Carl-Wery-Str. 34
81739 München / Deutschland



Veiligheidsinstructies

- Wij verzoeken u vriendelijk om de bedienings- en plaatsingshandleiding en alle bij de wasautomaat meegeleverde informatie zorgvuldig door te lezen en dienovereenkomstig te handelen.
- Documentatie voor later gebruik bewaren.

Gevaar voor elektrische schokken

- Alleen aan de stekker, nooit aan de kabel trekken!
- Insteken/uittrekken nooit met vochtige handen.

Levensgevaarlijk

- Bij versleten apparaten:
- Netstekker uit contactdoos trekken.
 - Aansluitkabel doorknippen en met stekker verwijderen.
 - Slot van de vuldeur onklaar maken. Kinderen kunnen zich zo niet opsluiten en in levensgevaar komen.

Verstikkingsgevaar

- Verpakkingen, folie en verpakkingsonderdelen uit de buurt van kinderen houden.

Vergiftigingsgevaar

- Was- en verzorgingsmiddelen op een voor kinderen niet toegankelijke plek bewaren.

Explosiegevaar

- Met oplosmiddelhoudende reinigingsmiddelen, bijv. vlekkenverwijderaar / wasbenzine voorbehandeld wasgoed kan na het plaatsen tot een explosie leiden. Wasgoed van te voren grondig met de hand spoelen.

Letselgevaar

- De vuldeur kan zeer heet zijn.
- U moet voorzichtig zijn tijdens het weg laten lopen van heet water.
- Niet op de wasautomaat klimmen.
- Niet op de geopende vuldeur steunen.
- Niet in de trommel grijpen wanneer deze nog draait.
- Voorzichtig bij het openen van de wasmiddelschuiflade tijdens bedrijf!

Verbruiksgegevens

afhankelijke van het model

Programma	Belading	Capaciteit***	Water***	Programmaduur***
Katoen 20 °C	7 kg	0,32 kWh	68 l	2 ½ h
Katoen 30 °C	7 kg	0,56 kWh	68 l	2 ½ h
Katoen 40 °C*	7 kg	0,91 kWh	68 l	2 ½ h
Katoen 60 °C	7 kg	1,25 kWh	68 l	2 ¾ h
Katoen 90 °C	7 kg	2,16 kWh	74 l	2 ¾ h
Kreukherstellend 40 °C*	3 kg	0,55 kWh	54 l	1 ¾ h
Snel+Mix 40 °C	3 kg	0,45 kWh	35 l	1 ¼ h
Fijn/Zijde 30 °C	2 kg	0,24 kWh	35 l	¾ h
☹ / Wol 30 °C	2 kg	0,22 kWh	47 l	¾ h

* Programma-instelling voor controle volgens geldende EN60456.
Instructies voor vergelijkingstests: Voor het testen voor de testprogramma's aangegeven beladingshoeveelheid met maximaal centrifugeerental wassen.

Programma	Extra functie	Belading	Energieverbruik per jaar	Waterverbruik per jaar
Katoen 40/60 °C	☹ EcoPerfect**	3,5/7 kg	165 kWh	10686 l

** Programma-instelling voor controle- en energie-etikettering conform de richtlijn 2010/30/EU met koud water (15 °C).
*** De waarden wijken afhankelijk van de waterdruk, hardheid, inlooptemperatuur, ruimtetemperatuur, wasgoedsoort en vervuiling, gebruikt wasmiddel, variaties in de netspanning en gekozen extra functies af van de aangegeven waarden.

Onderhoud



- **Elektrocutedgevaar!** Netstekker uit het stopcontact halen!
- **Explosiegevaar!** Geen oplosmiddelen!

Voor de eerste wasbeurt

Geen was inladen! Waterkraan openen. In het compartiment II vullen:

– ca. 1 liter water

– Wasmiddel (dosering volgens opgaven van de fabrikant voor lichte vervuiling en volgens de waterhardheid)

Programmakieler op **Kreukherstellend 60 °C** instellen en **Start/Bijvullen** kiezen. Na afloop van het programma de programmakieler op **Uit** zetten.

Behuizing machine, bedieningspaneel

– Met een zachte, vochtige doek afnemen.

– Geen schurende doeken, schuursponsjes of reinigingsmiddelen (RVS-reiniger) gebruiken.

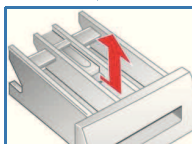
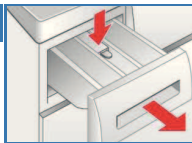
– Wasmiddel- en reinigerresten direct verwijderen.

– Reinigen met waterstraal niet toegestaan.

Wasmiddellade en behuizing reinigen ...

... wanneer was- of wasverzachterresten aanwezig zijn.

1. Uittrekken, inzetstuk naar beneden drukken, lade geheel uit de behuizing nemen.
2. Inzet uitnemen: Met de vinger de inzet van onderen naar boven drukken.
3. Wasmiddellade en inzet met water en borstel reinigen en drogen. Ook was- en wasverzachterresten uit de behuizing verwijderen.
4. Inzet plaatsen en inklikken (cilinder op geleidepen steken).
5. Doseerbakje inschuiven.



Doseerbakje open laten zodat restvocht kan opdrogen.

Wastrommel en rubber manchet

Rubbermanchet aan de binnenkant met een doek droogvegen. Vulvenster open laten, zodat de trommel kan drogen. Roestvlekken- chloorvrij poetsmiddel gebruiken, geen staalwol.

Ontkalken

Geen was in de wasmachine!

Ontkalken volgens opgave van de producent van het ontkalkingsmiddel, bij een juiste wasmiddeldosering niet nodig.

Noodontgrendeling, bijv. bij uitval van de elektriciteit

Het programma loopt verder, wanneer de stroom weer is ingeschakeld. Moet toch het wasgoed worden verwijderd, dan kan de vuldeur als volgt worden geopend:

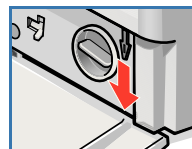
Verbrandingsgevaar!

Wassop en wasgoed kunnen heet zijn. Eventueel eerst laten afkoelen.

Niet in de trommel grijpen wanneer deze nog draait.

Niet de vuldeur openen wanneer er nog water achter het venster zichtbaar is.

1. Programmakieler op **Uit** zetten en de stekker uit het stopcontact halen.
2. Sop afvoeren → Blz. 10.
3. Noodontgrendeling met een gereedschap naar onder trekken en loslaten. Vervolgens kan de vuldeur worden geopend.



Instructies op het display afhankelijk van model

F: 16 Vuldeur goed sluiten; evt. wasgoed ingeklemd.

F: 17 Waterkraan volledig openen, toevoerslang geknikt/afgeklemd; Zeef reinigen → Blz. 10, waterdruk te laag.

F: 18 Soppomp verstopt; Soppomp reinigen → Blz. 10.
Afvoerslang/afvoerbuis verstopt; Afvoerslang bij sifon reinigen → Blz. 10.

F: 21 Motorstoring. Contact opnemen met de Servicedienst!

F: 23 Water in bodembak, apparaat lek. Contact opnemen met de Servicedienst!

Onderhoud

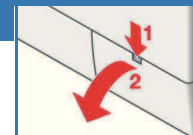


- **Verbrandingsgevaar!** Wassop laten afkoelen!
- **Waterkraan dichtdraaien!**

Soppomp

Programmakieler op **Uit** zetten, stekker uit het stopcontact halen.

1. Service-klep openen en verwijderen.



2. **Voor modellen met slang voor legen:** Slang voor het legen uit de houder nemen en uit de behuizing trekken. Een bak er onder plaatsen. Afsluitkap verwijderen, wassop weg laten lopen. Afsluitdop er op drukken en slang voor het legen in de houder duwen.

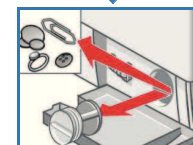


- 2* **Voor modellen zonder slang voor legen:** Pompdeksel voorzichtig losdraaien, tot het sop er begint uit te lopen. Wanneer de serviceklep half vol is, pompdeksel vastdraaien en service-klep legen. Stappen herhalen tot het sop er volledig er is uitgelopen.



3. Pompdeksel voorzichtig losschroeven (restwater).

4. Binnenruimte, schroefdraad van het pompdeksel en pomphuis reinigen (waaier van de pomp moet gedraaid kunnen worden).



5. Pompdeksel weer plaatsen en vastschroeven.

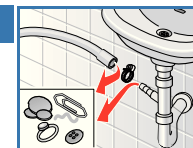
6. Serviceklep plaatsen en sluiten.

Om te voorkomen dat bij de volgende keer wassen het wasmiddel ongebruikt in de afvoer stroomt: 1 liter water in compartiment II gieten en programma **Afpompen** starten.

Afvoer slang op sifon

Programmakieler op **Uit** zetten, stekker uit het stopcontact halen.

1. Slangenklem losmaken, afvoerslang voorzichtig lostrekken (restwater).
2. Afvoerslang en sifonklemmen reinigen.
3. Afvoerslang weer plaatsen en aansluitplek met slangenklem borgen.



Zeef in watertoevoer



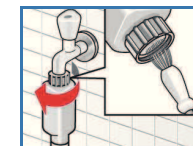
Elektrocutedgevaar!

Aqua-Stop-veiligheidsvoorziening niet in water onderdempelen (bevat elektrische afsluiter).

Waterdruk in toevoerslang afbouwen:

1. Waterkraan sluiten!
2. Willekeurig programma kiezen (behalve **Spoelen/Centrifugeren // Afpompen**).
3. **Start/Bijvullen** kiezen. Programma ca. 40 seconden laten lopen.
4. Programmakieler op **Uit** zetten. Netstekker uit contactdoos trekken. Zeef reinigen:

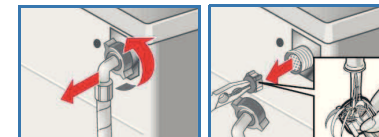
 1. Slang van waterkraan nemen.
 2. Zeef met een kleine borstel reinigen.



en/of bij modellen Standard en Aqua-Secure:

Slang aan de achterzijde van het apparaat afnemen, zeef met tang verwijderen en reinigen.

2. Slang aansluiten en op lekdichtheid controleren.



Wat te doen wanneer...

● Er water uitstroomt	- Afvoerslang juist bevestigen / vervangen. - Schroefaansluiting van de toevoerslang vastdraaien.
● Geen watertoevoer. Wasmiddel niet ingespoeld.	- Start /Bijvullen niet gekozen? - Waterkraan niet geopend? - Evtl. zeef verstopt? Zeef reinigen → Blz. 10. - Toevoerslang geknikt of ingeklemd?
● Vuldeur gaat niet open.	- Veiligheidsfunctie actief. Programma afbreken? → Blz. 4. - ☐ (zonder eindcentrifugeren) gekozen? → Blz. 3,4. - Openen alleen via de noodontgrendeling mogelijk? → Blz. 9.
● Het programma start niet.	- Start /Bijvullen of Klaar in - tijd gekozen? - Vuldeur gesloten? - Kinderslot actief? Deactiveren → Blz. 5.
● Wassop wordt niet afgepompt.	- ☐ (zonder eindcentrifugeren) gekozen? → Blz. 3,4. - Soppomp reinigen → Blz. 10. - Afvoerbuis en/of afvoerslang reinigen.
● Water in de trommel niet zichtbaar.	- Geen storing - Waterniveau onder het zichtbare bereik.
● Centrifugerresultaat niet naar tevredenheid. Was nat/te vochtig.	- Geen fout - onbalans controlesysteem heeft centrifugeren afgebroken, ongelijkmatige verdeling van de was. Kleine en grote wasstukken in de trommel verdelen. - Licht strijken gekozen? → Blz. 5. - Te laag toerental gekozen? → Blz. 5.
● De duur van het programma wordt tijdens de wascyclus gewijzigd.	- Niets aan de hand - het programmaverloop wordt geoptimaliseerd voor het betreffende wasproces. Dit kan tot wijzigingen in de duur van het programma op het display leiden.
● Meermalen beginnen met centrifugeren.	- Geen storing - Het onbalans controlesysteem zorgt er voor dat onbalans verdwijnt.
● Restwater in het compartiment voor verzorgingsproduct.	- Geen fout - Werking als verzorgingsmiddel wordt niet beïnvloed - Eventueel lade reinigen → Blz. 9.
● Geurvorming in wasautomaat.	- Programma Katoen 90 °C zonder wasgoed doorvoeren. Hiervoor hoofdwasmiddel gebruiken.
● De statusindicatie ☁ (Wassen) knippert. Er kan schuim uit de wasmiddellade komen.	- Te veel wasmiddel gebruikt? 1 eetlepel wasverzachter met ½ liter water vermengen en in wasmiddelbakje II gieten (<i>niet bij outdoor kleding en donzen dekbedden/kussens!</i>). - Wasmiddeldosering bij de volgende wasbeurt reduceren.
● Sterke geluidsontwikkeling, trillingen en "wandelen" bij het centrifugeren.	- Apparaatvoeten gefixeerd? Apparaatvoeten borgen → <i>Opstellingshandleiding</i> . - Transportbeveiligingen verwijderd? Transportbeveiligingen verwijderen → <i>Opstellingshandleiding</i> .
● Geluiden tijdens het centrifugeren en afpompen.	- Afvoerpomp schoonmaken → Blz. 10.
● Display / displaylampen werken tijdens het bedrijf niet.	- Stroomstoring? - Zekeringen geschakeld? Zekeringen inschakelen/vervangen. - Wanneer de storing herhaald optreedt de servicedienst inschakelen.
● Programmaduur langer dan gewoonlijk.	- Geen storing - Onbalans controlesysteem verhelpt de onbalans door het meermalen verdelen van het wasgoed. - Geen fout - schuimcontrolesysteem actief - er wordt een spoelcyclus toegevoegd.
● Resten wasmiddel op het wasgoed.	- Soms bevatten fosfaatvrije wasmiddelen resten die niet in water oplosbaar zijn. - Spoelen /Centrifugeren kiezen of de was na het wassen afborstelen.

Wanneer een storing niet zelf verholpen kan worden (Uit-/aanschakelen) of een reparatie nodig is:

- Programmakiezer op **Uit** zetten en stekker uit het stopcontact halen.
- Waterkraan dichtdraaien en contact opnemen met de servicedienst → *Plaatsingshandleiding*.



Wasautomaat



BOSCH

nl Gebruikershandleiding